

The Sano logo is positioned in the top right corner of the page. It consists of the word "Sano" in a bold, yellow, sans-serif font. The letter 'S' is significantly larger than the other letters and has a unique, rounded shape. The background of the entire page is a photograph of three people in a professional setting. A woman on the left is smiling and looking towards a man in the center. The man in the center is shaking hands with a man on the right. The man on the right is wearing glasses and a light blue shirt. The background shows a window with a green frame and some red flowers in the bottom right corner.

Sano

The background of the slide is a photograph showing three people in a professional setting. On the left, a woman with short dark hair, wearing a light green and white plaid shirt, is smiling and looking towards the center. In the center, a man with short brown hair, wearing a light yellow shirt, is shaking hands with a man on the right. The man on the right has short brown hair, wears glasses, and a light blue button-down shirt. They are standing in front of a window with a green frame. To the right of the window, there are some red flowers. A large, semi-transparent yellow rectangle is overlaid on the center of the image, containing the main title text.

**SANO
KONCEPT VÝŽIVY
PRASATA**

A semi-transparent yellow rectangular box is located in the bottom left corner of the slide. It contains the word "Selata" in a white, sans-serif font. The box is positioned over the lower part of the woman in the background photograph.

Selata

VÍTEJTE

Vážený zákazníku,

vážený zájemce o naše výrobky,

jsme velmi rádi, že Vás Sano koncept výživy selat zaujal.

Na následujících stránkách najdete důležité informace o výživě pro:

- první hodiny života
- fázi kojení
- fázi odstavení
- fázi odchovu

Odpovědi na Vaše otázky vám rádi poskytneme na telefonním čísle +420 379 713 111 nebo e-mailem na adrese sano@sano.cz.

První hodiny života

PRVNÍ HODINY ŽIVOTA



Informace o období života: První hodiny života

Základy pro úspěšnou produkci selat se vytvářejí už před porodem selat a to prostřednictvím výživy prasnic: počet živě narozených selat a hmotnost při narození (má být: > 1,5 kg). Čím je hmotnost selat po narození vyšší, tím jsou šance na přežití lepší. Ke ztrátám sajících selat dochází nejčastěji v prvních třech dnech po narození a jsou způsobené ze 78% zalehnutím a slabými životními funkcemi (Hoy, 2003). Takže když jsou selata silná a odolná už po porodu, snižují se jejich ztráty. Sele má po narození jen velmi malé zásoby energie a dochází k rychlému podchlazení. Proto je mimořádně důležité, dát čerstvě narozenému seleti dodatečnou dávku energie, aby se mohlo rychle dostat ke struku s dostatečným množstvím mléka a do svého teplého hnízda. Pokud jsou selata vitální a v dobré kondici, dokážou se lépe vyprostit zpod ležící prasnice.

Krátce po porodu selat je další velmi významný rozhodující faktor úspěchu zejména včasný příjem mleziva (kolostrum). Mlezivo obsahuje ochranné látky, takzvané imunoglobuliny a protilátky, které chrání sele před život ohrožujícími onemocněními (poruchy trávení, nemoci dýchacích cest, záněty kloubů apod.).

PRVNÍ HODINY ŽIVOTA



Informace o období života: První hodiny života

Sele se rodí bez vlastní imunitní ochrany a hned po narození je vystaveno působení množství choroboplodných zárodků. Vlastní imunitní systém selete se začne vyvíjet až od druhého týdne života. Proto je sele v prvním období po porodu zcela odkázané na ochranu, kterou mu poskytují protilátky v mlezivu.

Včasný příjem mleziva je důležitý, protože:

1. Schopnost selat absorbovat tyto ochranné látky ze střeva do krve výrazně klesá už 6 hodin po narození a nejpozději do 24 hodin po narození zaniká
2. obsah imunoglobulinů v mléce od prasnice po porodu rychle klesá a do 12 hodin klesne na polovinu.

Ještě horší je to u prasniček, protože celková koncentrace protilátek v jejich mlezivu je nižší než v mlezivu starších prasnic. V optimálním případě by sele hned po narození mělo přijmout 200 ml mleziva. Dosáhnout takového přísunu mleziva je často náročné, zejména pokud se jedná o poslední narozená selata ve vrhu, která se k mlezivu dostanou později a tak přijmou méně imunoglobulinu než dříve narozená selata. Pokud se ještě navíc u prasnice projeví nedostatek mléka, resp. syndrom MMA, nemají selata dostatečný přísun mleziva. To má důsledky i na budoucí život selete: u selat s nedostatečným příjmem mleziva se později vyvine také horší aktivní imunita.

PRVNÍ HODINY ŽIVOTA



Sano koncept výživy je zaměřený na speciální cíle užitkovosti v prvních hodinách života:

- zdravá selata s rychlým příjmem mléka
- rychlý vývoj a vysoké přírůstky
- nízké ztráty sajících selat

V případě, že Vás tento koncept zaujal, kontaktujte ještě dnes svého Sano odborného poradce pro výživu.

Na Vaše další otázky Vám rádi odpovíme telefonicky na čísle +420 379 713 111 nebo e-mailem na adrese sano@sano.cz.

Fáze kojení

FÁZE KOJENÍ



Informace o období života: fáze kojení

Hlavním zdrojem výživy selata v prvních 21 až 28 dnech života je mateřské mléko. Aby měla prasnice dostatečné množství mléka s nejlepším obsahem látek, je mimořádně důležitá výživa prasnic. V prvním týdnu života si sele vytváří velké množství enzymu laktáza. Tento enzym zabezpečuje optimální trávení mléčného cukru (laktóza), který je obsažen v mateřském mléce. S rostoucím věkem zvířat klesá produkce laktázy. Enzymatický systém selete je optimálně přizpůsobený k trávení mléka. Na trávení pevného krmiva si musí sele pomalu zvykat, aby je bylo možné po ukončení doby kojení bezpečně odstavit. Proto je důležité příkrmovat selata už časně (od 3. dne života).

S příjmem pevného krmiva se zvyšuje také produkce kyseliny chlorovodíkové v žaludku a trávicích enzymů v tenkém střevě (amyláza, proteáza, lipáza). Pouze s pomocí těchto enzymů dokáže sele strávit rostlinnou potravu. Kromě toho je podpořen také rozvoj střevních stěn.

FÁZE KOJENÍ



Informace o období života: fáze kojení

Přikrmování selat v období kojení má tedy dvě důležité funkce:

1. zvířata si pomalu zvykají na pevné složky v potravě a nastavují svůj trávicí systém na odbourávání rostlinných živin (enzymatický trénink),
2. selata jsou dodatečně zásobena lehce stravitelnými živinami.

Tento postup zabezpečuje lehký přechod z mléka na pevné krmivo, což usnadňuje odstavení a snižuje poruchy růstu a ztráty selat způsobené poruchami trávení v důsledku příjmu krmiva. Enzymatický trénink zároveň zlepšuje denní přírůstky a využití krmiva až do období odchovu.

FÁZE KOJENÍ



Sano koncept výživy je zaměřený na speciální cíle užitečnosti ve fázi kojení:

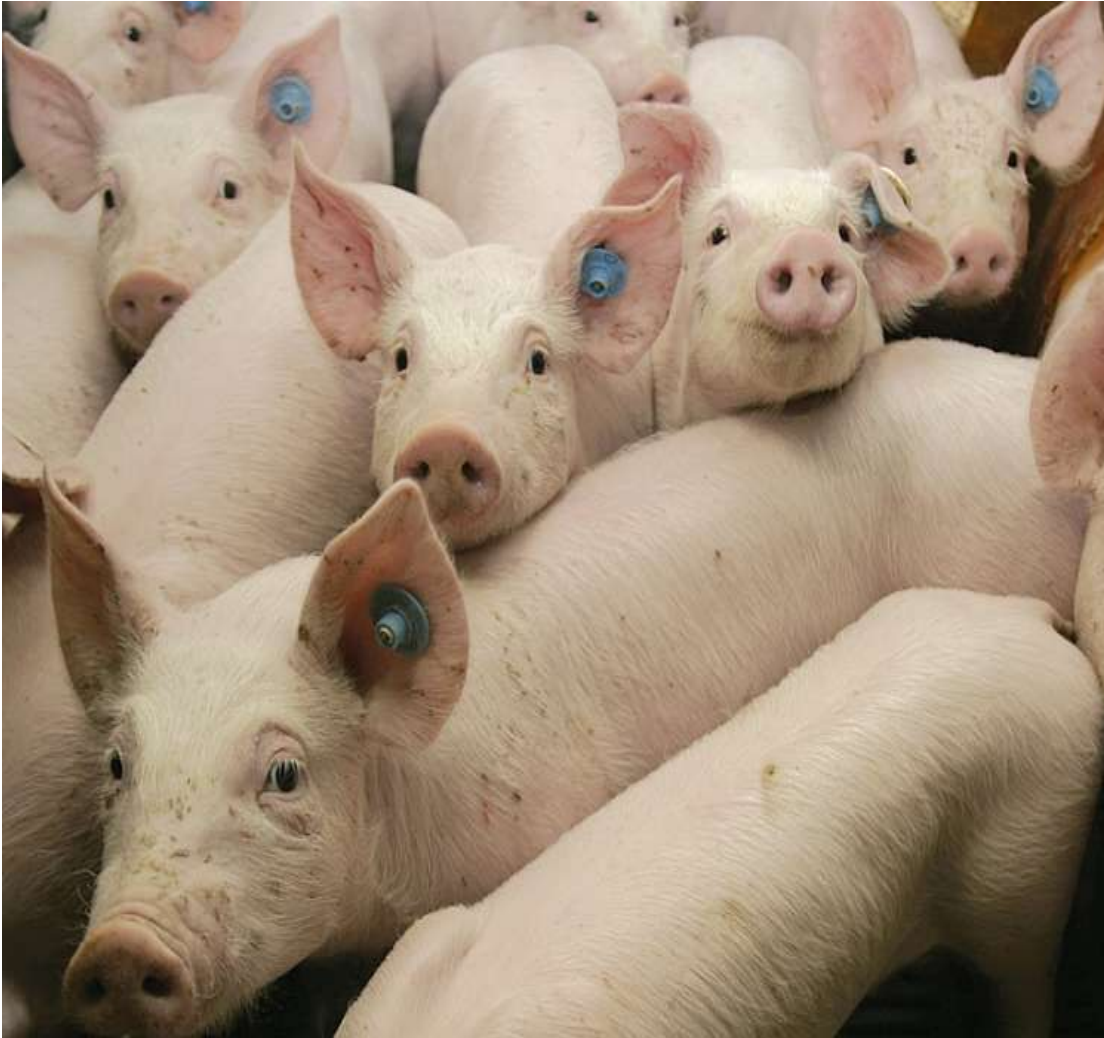
- nízké ztráty sajících selat
- vysoké přírůstky hmotnosti do odstavení
- bezpečná příprava na odstavení

V případě, že Vás tento koncept zaujal, kontaktujte ještě dnes svého Sano odborného poradce pro výživu.

Na Vaše další otázky Vám rádi odpovíme telefonicky na čísle +420 379 713 111 nebo e-mailem na adrese sano@sano.cz.

Fáze odstavu

FÁZE ODSTAVU



Informace o období života: fáze odstavu

Po 21 až 28 dnech života jsou sající selata s hmotností 8 kg oddělena od matky a jsou přemístěna do flatdeck.

Pro selata je to velmi stresující situace, protože se najednou změní mnoho faktorů: prostředí, jedinci stejného druhu, krmná a napájecí zařízení, úroveň choroboplodných zárodků apod. V neposlední řadě se musí sele přeorientovat výlučně na pevnou stravu.

Aby se zvířatům co nejvíc ulehčil tento bezpochyby náročný přechod, podávejte jim po odstavení produkt **Bonni-M Forte®**, bonbón z mléka určený pro selata ve fázi kojení, také v následujících dvou dnech po odstavu a po dobu následujících čtyř dnů ho podávejte společně s odstavovým startérem v poměru 1:1. Ten musí obsahovat stejně vysoce stravitelné komponenty jako **Bonni-M Forte®**, aby byl přechod na nové krmivo bezproblémový.

V prvních 3 dnech přijímají selata z důvodu stresu z odloučení, bojů o postavení ve skupině a poznávání nového prostředí jen velmi málo krmiva.

FÁZE ODSTAVU



Informace o období života: fáze odstavu

Také produkce žaludeční kyseliny a enzymů se snižuje, protože : když není k dispozici krmivo, nevytváří se žádné trávicí šťávy.

Následkem toho se zvýší hodnota pH v žaludku a klesne kapacita trávení.

To znamená, že se živiny přijaté z krmiva zcela neodbourají a zůstanou k dispozici jako zdroj obživy pro bakterie ve střevech (např. E. Coli). To vede často k život ohrožujícím onemocněním způsobeným bakteriemi E. Coli (průjem, edémové onemocnění a coli-toxinshock).

Je proto velmi důležité , aby selata ihned po odstavu přijímala vysoce kvalitní krmivo.

Dbejte proto, aby krmivo pro selata ve fázi odstavu bylo chutné, lehce stravitelné a podporovalo dobrý zdravotní stav střev Vašich selat.

FÁZE ODSTAVU



Sano koncept výživy je zaměřený na speciální cíle užitečnosti ve fázi odstavu:

- bezpečný odstav
- žádné překážky v růstu
- nízké ztráty

V případě, že Vás tento koncept zaujal, kontaktujte ještě dnes svého Sano odborného poradce pro výživu.

Na Vaše další otázky Vám rádi odpovíme telefonicky na čísle +420 379 713 111 nebo e-mailem na adrese sano@sano.cz.

Fáze odchovu

FÁZE ODCHOVU



Informace o období života: fáze odchovu

Zatímco se ve fázi odstavu klade důraz na zdravotní stav selat a vývoj trávicí soustavy, následující fázi, tj. ve fázi odchovu, se do popředí dostává problematika užitkovosti.

Důležité je nyní toto:

- zvýšení příjmu krmiva
- zvýšení denních přírůstků (> 450g)
- Zlepšení využití krmiva (< 1,8:1)

Užitkovost Vašich selat ve fázi odchovu je silně závislá na předcházející péči. Například selata ve fázi odchovu rostou tím více, čím vyšší je jejich hmotnost při odstavení. Oproti tomu je hmotnost v okamžiku odstavu silně ovlivněná hmotností při narození, která zase závisí na výživě prasnic. Pro vysokou užitkovost na odchovně proto optimalizujte nejprve krmení Vašich prasnic, čím zvýšíte hmotnost Vašich selat při narození a v čase odstavu.

Abyste dosáhli výše uvedených cílů užitkovosti, musí krmivo pro selata ve fázi odchovu dobře vonět a chutnat, protože selata mají velmi senzitivní chuť a citlivě reagují na náhlé změny ve složení krmiva.

FÁZE ODCHOVU



Informace o období života: fáze odchovu

Jestli Vaše zvířata nějaký čas nežerou, musíte počítat s propadem růstu. Tento zmeškaný růst sice zase doženou takzvaným „kompenzačním růstem“, ale takový růst se negativně projevuje na podílu libového masa a odráží se ve špatném zpeněžení. V uzavřeném systému chovu to podnik pocítí přímo. Při prodeji selat výkrmce kriticky posoudí kvalitu selat od různých chovatelů.

Krmivo pro Vaše selata ve fázi odchovu se nesmí proto co do komponentů příliš lišit od odstavového startéru obsahujícího **PreKern® Forte**, aby se zajistil hladký přechod na nové krmivo a rovnoměrný růst.

Základním předpokladem pro zlepšení využití krmiva a trávicích procesů je přísun lehce stravitelných, stejně jako všech potřebných živin a účinných látek.

Stravitelnost krmiva, zdravotní stav Vašich selat a jejich užitkovost až do začátku výkrmu rozhodujícím způsobem ovlivňuje také nízká vazebná kapacita kyselin a stabilizace zdravotního stavu střev. Právě na odchovně mají Vaše zvířata mimořádně vysokou schopnost ukládat proteiny.

Využijte toho ve svůj prospěch!

Protože protein je bílkovina a ta v pozdějším období představuje velmi cenný podíl libového masa. Podporujte proto bezpodmínečně během odchovu denní přírůstky. Tím zároveň zlepšíte i využití krmiva a ušetříte náklady na krmivo.

Pro zvýšení tvorby svaloviny je důležité, aby krmivo obsahovalo všechny potřebné aminokyseliny.

FÁZE ODCHOVU



Informace o období života: fáze odchovu

V případě, že v krmivu nejsou dostatečně zastoupené všechny aminokyseliny potřebné pro růst svalové hmoty, zastaví se tvorba svaloviny.

Přísun aminokyselin můžete zabezpečit pomocí proteinového krmiva, jako je například sójový šrot. Aminokyseliny v optimálním množství a složení obsahují ale také produkty **Suggi®** a **Ferkelgold® Forte**.

Účinná látka **SanAmin®** obsažená v produktech **Suggi®** a **Ferkelgold® Forte** minimalizuje obsah bílkovin a zároveň optimalizuje složení aminokyselin v krmivu.

Tímto způsobem docílíme ideálního proteinu, který s sebou přináší vícero výhod:

- úspora drahého sójového šrotu
- předcházení přebytku bílkovin v krmivu a tím výrazně vyšší denní přírůstky
- zlepšení využití krmiva
- snížení vazebné kapacity kyselin v krmivu, což vede k vyšší užitkovosti a lepšímu zdravotnímu stavu selat
- optimální využití schopnosti zvířat ukládat bílkoviny, což znamená velkou tvorbu svaloviny
- snížení objemu vylučovaného dusíku a s tím spojené
- zlepšení vlastností kejdy (dusík) a
- a lepší vzduch ve stáji

Převedte svá selata s hmotností ca. 20 kg na krmivo pro selata ve fázi odchovu II obsahující Ferkelgold® Forte a při každé změně krmiva smíchejte po dobu dvou dnů krmiva v poměru 1:1.

FÁZE ODCHOVU



Informace o období života: fáze odchovu

Tím:

- zabezpečíte vysoký příjem krmiva, protože krmivo dobře voní a chutná
- ulehčíte svým selatům přechod na novou stravu, protože také **Suggi**® obsahuje lehce stravitelné mléčné složky, biskvitovou moučku a tuky
- poskytnete svým selatům všechny důležité živiny a účinné látky pro rovnoměrný růst
- snížíte vazebnou kapacitu kyselin v krmivě pro odchov selat I a II
- předejdete poruchám trávení
- zvýšíte tvorbu svaloviny
- zabezpečíte vysoké denní přírůstky
- a nejlepší využití krmiva

Sano koncept výživy je zaměřený na speciální cíle užitkovosti ve fázi odchovu:

- vysoké denní přírůstky
- nejlepší využití krmiva
- vyrovnané skupiny selat

V případě, že Vás tento koncept zaujal, kontaktujte ještě dnes svého Sano odborného poradce pro výživu.

Na Vaše další otázky Vám rádi odpovíme telefonicky na čísle +420 379 713 111 nebo e-mailem na adrese sano@sano.cz.



Děkujeme za Váš zájem o Sano koncept výživy selat.

Na vaše otázky vám rádi kdykoliv odpovíme na telefonním čísle +420 379 713 111 nebo e-mailem na adrese sano@sano.cz.

Sano